

Forskrift om fredning av statens kulturhistoriske eiendommer

Kapittel 4 -Fredete eiendommer i Landbruks- og matdepartementets landsverneplan for egne eiendommer

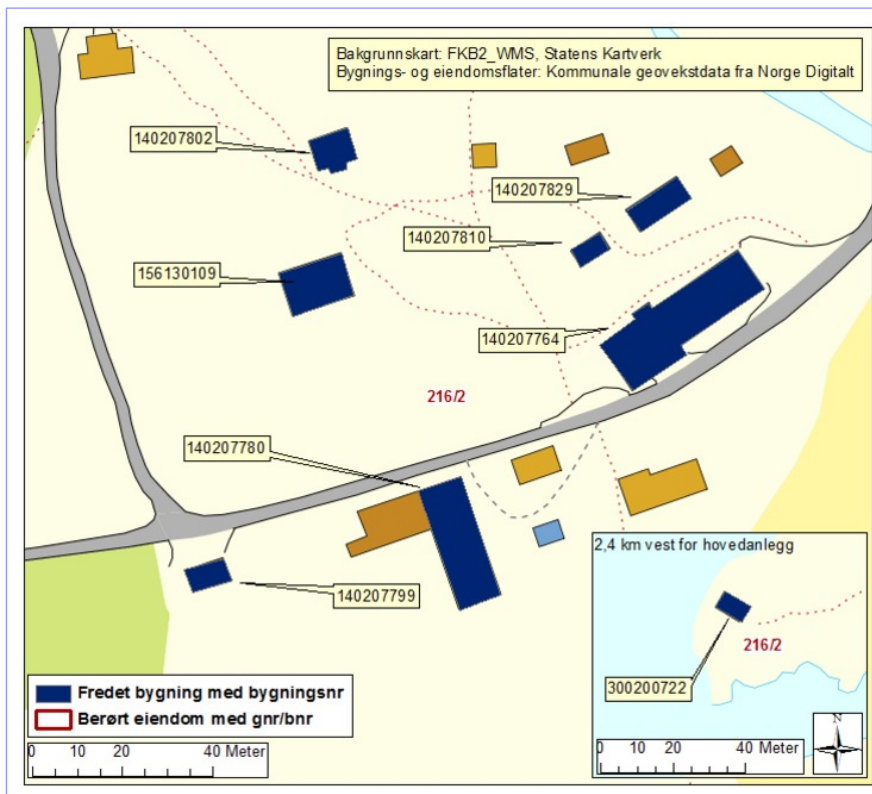
**SIKKILSDALEN HESTEAVLSSETER**

**Kommune:**  
516/Nord-Fron

**Gnr/bnr:**  
216/2

**AskeladdenID:**  
161008

**Referanse til landsverneplan:**  
Kompleks 1862



**Omfang fredning**

Byggnavn	Oppført	Bygningsnr.	Gnr/bnr	Omfang
•LÅVE	1800 - 1930	140207780	216/2	Eksteriør/Interiør
•NAUST (ØVRE VANN)	1880 - 1900	300200722	216/2	Eksteriør/Interiør
•OVERNATTINGSHYTTE ARKEN	1880	156130109	216/2	Eksteriør/Interiør
•OVERNATTINGSHYTTE GML. GJETERHYT	1800 - 1825	140207829	216/2	Eksteriør/Interiør
•OVERNATTINGSHYTTE NYHUSET	1948 - 1949	140207802	216/2	Eksteriør/Interiør
•OVERNATTINGSHYTTE VILLA DILLA	1800 - 1825	140207810	216/2	Eksteriør/Interiør
•STALL	1800 - 1850	140207799	216/2	Eksteriør/Interiør
•TURISTHYTTE	1951	140207764	216/2	Eksteriør/Interiør



## Forskrift om fredning av statens kulturhistoriske eiendommer

### Kapittel 4 -Fredete eiendommer i Landbruks- og matdepartementets landsverneplan for egne eiendommer

#### Fredning kompleks

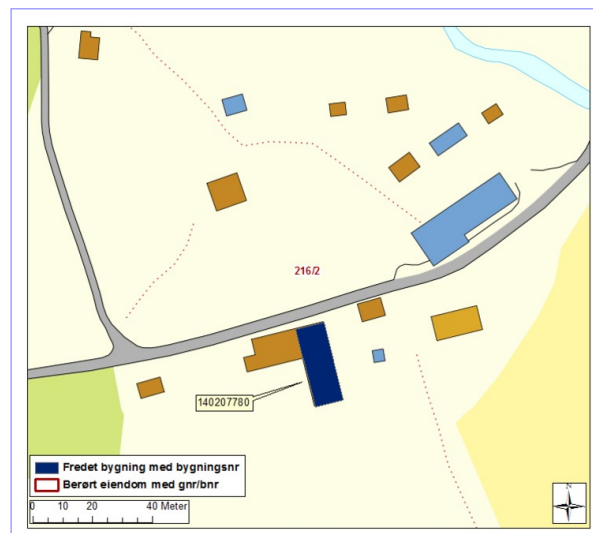
- Omfang:** Fredningen omfatter bygningene som nevnt ovenfor.
- Formål:** Formålet med fredningen er å bevare Sikkilsdalseter som et helhetlig anlegg med betydelig kulturhistorisk verdi knyttet til funksjonen både som hesteavlseter og som turisthytte gjennom nærmere 150 år. Formålet med fredningen er å bevare miljøet som helhet, anleggets overordnede dimensjoner og struktur. Formålet med fredningen er videre å sikre hovedstrukturen i det arkitektoniske uttrykket og detaljeringen.
- Begrunnelse:** Sikkilsdalseter representerer en viktig del av norsk landbruks- og kulturhistorie. Anlegget har stor verdi som et helhetlig fjellseter med et utvalg bygninger som er karakteristiske for anlegget fra flere perioder. Utbyggingen er tilpasset skiftende funksjoner og driftsendringer. Utviklingsmønsteret er godt lesbart og gir et verdifullt bilde av lokal næringshistorie knyttet til hesteavl og turisttrafikk.
- Bygningsmiljøet er sammensatt med flere ulike bygningstyper oppført innenfor et langt tidsspenn, men har likevel et helhetlig preg. Bygningene har varierende grad av opprinnelighet, men alle har videreført et tradisjonelt uttrykk i materialbruk og detaljer. Flere av de eldste bygningene har bevart store deler av det opprinnelige interiøret.
- Sikkilsdalseter har gjennom sin funksjon blitt et begrep i norsk landbruks- og kulturhistorie. Posisjonen er knyttet både til tradisjonen med det årlige hestesleppet og allmen turisttrafikk. Beliggenheten i en frodig dal med bratte lier og fjellene omkring gir stedet stor opplevelsesverdi.

## Forskrift om fredning av statens kulturhistoriske eiendommer

## Kapittel 4 -Fredete eiendommer i Landbruks- og matdepartementets landsverneplan for egne eiendommer

## LÅVE

Bygningsnr:	140207780
Gnr/bnr:	216/2
Oppført:	1800 - 1930
AskeladdenID:	161008-3
Referanse i landsverneplanen:	Bygning 5176 Kompleks 1862



## Fredning bygning

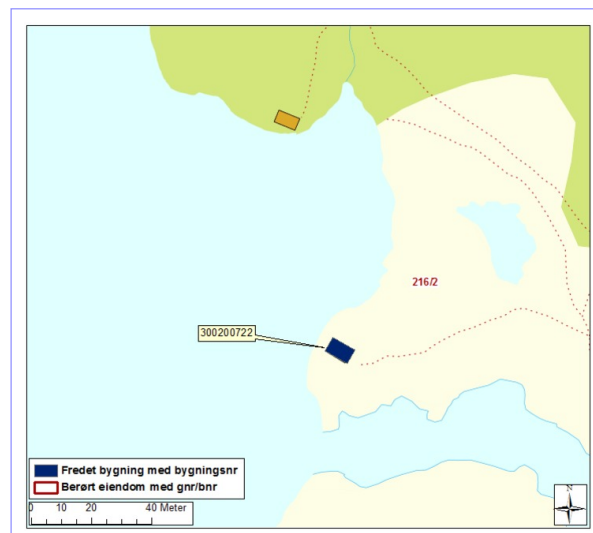
- Omfang:** Fredningen omfatter både eksteriør og interiør i fjøsdelen av bygningen. Vognskjulet er ikke omfattet av fredning.  
Fredningen av eksteriør og interiør inkluderer hovedelementer som konstruksjon, fasadekomposisjon, planløsning, materialbruk, overflatebehandling og bygningsdeler som vinduer, dører, gerikter, listverk, ildsteder, pipeløp over tak m.v.
- Formål:** Formålet med fredningen er å bevare fjøsdelen av bygningen som et karakteristisk eksempel på en enkel, men typisk driftsbygning og som et vesentlig funksjonelt element i et helhetlig anlegg med stor landbruks- og kulturhistorisk verdi.  
Fredningen skal særlig sikre arkitektur, materialbruk og detaljering i fjøsdelen. Formålet med fredningen er videre å sikre hovedstrukturen i det arkitektoniske uttrykket og detaljeringen så som fasadeløsning, opprinnelige og eldre deler som dører og vinduer, samt materialbruk og overflater. Formålet med fredningen av interiør er å opprettholde opprinnelig rominndeling med opprinnelige og eldre bygningsdeler, overflater og materialbruk.
- Begrunnelse:** Sikkilsdalseter representerer en viktig del av norsk landbruks- og kulturhistorie. Anlegget har stor verdi som et helhetlig miljø med et utvalg karakteristiske bygninger fra flere perioder. Låven er en funksjonelt viktig bygning i anlegget og har en enkel, men typisk utforming. Fjøsdelen har spesiell verdi pga høy alder og stor grad av opprinnelighet.

## Forskrift om fredning av statens kulturhistoriske eiendommer

## Kapittel 4 -Fredete eiendommer i Landbruks- og matdepartementets landsverneplan for egne eiendommer

## NAUST (ØVRE VANN)

Bygningsnr:	300200722
Gnr/bnr:	216/2
Oppført:	1880 - 1900
AskeladdenID:	161008-5
Referanse i landsverneplanen:	Bygning 11699 Kompleks 1862



## Fredning bygning

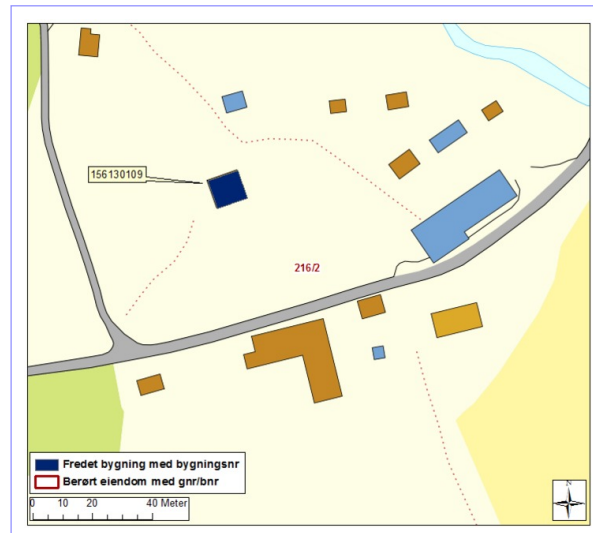
- Omfang:** Fredningen omfatter bygningens eksteriør og interiør og inkluderer hovedelementer som konstruksjon, fasadekomposisjon, planløsning, materialbruk, overflatebehandling og bygningsdeler som vinduer, dører, gerikter, listverk m.v.
- Formål:** Formålet med fredningen er å ta vare på bygningen som eksempel på et typisk enkelt båtnaust, og som en funksjonell del av driften av anlegget. Formålet med fredningen er videre å sikre hovedstrukturen i det arkitektoniske uttrykket og detaljeringen så som fasadeløsning, opprinnelige og eldre deler som dører og vinduer, samt materialbruk og overflater. Formålet med fredningen av interiøret er å opprettholde opprinnelige og eldre bygningsdeler, overflater og materialbruk.
- Begrunnelse:** Sikkilsdalseter representerer en viktig del av norsk landbruks- og kulturhistorie. Anlegget har stor verdi som et helhetlig fjellanlegg med et utvalg av karakteristiske bygninger fra flere perioder. Naustet er et typisk og godt bevart eksempel på en liten, men viktig bygningstype i anlegget. Fisking har vært og er fortsatt en vesentlig del av driften ved Sikkilsdalseter.

## Forskrift om fredning av statens kulturhistoriske eiendommer

## Kapittel 4 -Fredete eiendommer i Landbruks- og matdepartementets landsverneplan for egne eiendommer

## OVERNATTINGSHYTTE ARKEN

Bygningsnr:	156130109
Gnr/bnr:	216/2
Oppført:	1880
AskeladdenID:	161008-1
Referanse i landsverneplanen:	Bygning 11691 Kompleks 1862



## Fredning bygning

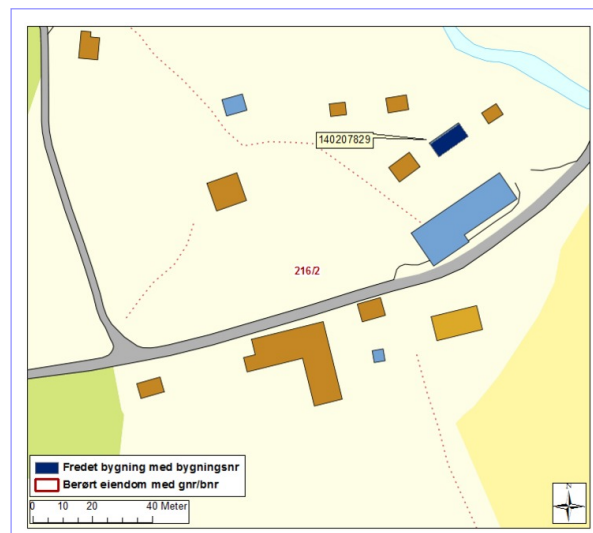
- Omfang:** Fredningen omfatter bygningens eksteriør og interiør og inkluderer hovedelementer som konstruksjon, fasadekomposisjon, planløsning, materialbruk, overflatebehandling og bygningsdeler som vinduer, dører, gerikter, listverk, ildsteder, pipeløp over tak, og detaljer som skilt og dekor m.v. Fast inventar som skap, ovner, tekniske installasjoner m.v. er fredet som del av interiøret.
- Formål:** Formålet med fredningen er å bevare Arken som et karakteristisk eksempel på en eldre gjestehytte og som et vesentlig element i et helhetlig anlegg med stor landbruks- og kulturhistorisk verdi. Formålet med fredningen er videre å sikre hovedstrukturen i det arkitektoniske uttrykket og detaljeringen så som fasadeløsning, opprinnelige og eldre deler som dører og vinduer, samt materialbruk og overflater. Formålet med fredningen av interiør er å opprettholde opprinnelig rominndeling med opprinnelige og eldre bygningsdeler, overflater og materialbruk, belysning, armaturer og detaljer, samt opprinnelig fast inventar.
- Begrunnelse:** Sikkildalseter representerer en viktig del av norsk landbruks- og kulturhistorie. Anlegget har stor verdi som et helhetlig fjellanlegg med et utvalg karakteristiske bygninger fra flere perioder. Overnattingshytte Arken er gjennom sin alder og funksjon en av de viktigste bygningene i anlegget. Bygningen har særlig stor verdi i kraft av sin sentrale funksjon i anlegget og høye grad av opprinnelighet i interiøret.

## Forskrift om fredning av statens kulturhistoriske eiendommer

## Kapittel 4 -Fredete eiendommer i Landbruks- og matdepartementets landsverneplan for egne eiendommer

## OVERNATTINGSHYTTE GML. GJETERHYTTE

Bygningsnr:	140207829
Gnr/bnr:	216/2
Oppført:	1800 - 1825
AskeladdenID:	161008-8
Referanse i landsverneplanen:	Bygning 11692 Kompleks 1862



## Fredning bygning

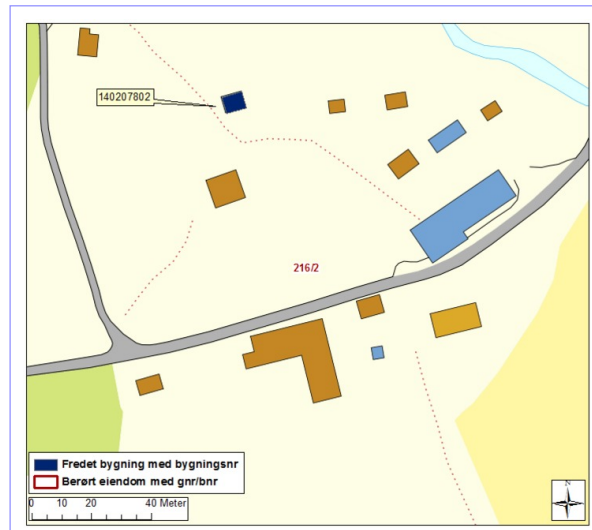
- Omfang:** Fredningen omfatter bygningens eksteriør og interiør og inkluderer hovedelementer som konstruksjon, fasadekomposisjon, planløsning, materialbruk, overflatebehandling og bygningsdeler som vinduer, dører, gerikter, listverk, ildsteder, pipeløp over tak, og detaljer som skilt og dekor m.v. Fast inventar som skap, ovner, tekniske installasjoner m.v. er fredet som del av interiøret.
- Formål:** Formålet med fredningen er å bevare bygningen som et karakteristisk eksempel på en eldre gjeterhytte og som et vesentlig element i et helhetlig anlegg med stor landbruks- og kulturhistorisk verdi. Formålet med fredningen er videre å sikre hovedstrukturen i det arkitektoniske uttrykket og detaljeringen så som fasadeløsning, opprinnelige og eldre deler som dører og vinduer, samt materialbruk og overflater. Formålet med fredningen av interiøret er å opprettholde opprinnelig rominndeling med opprinnelige og eldre bygningsdeler, overflater og materialbruk, belysning, armaturer og detaljer, samt opprinnelig fast inventar.
- Begrunnelse:** Sikkildalseter representerer en viktig del av norsk landbruks- og kulturhistorie. Anlegget har stor verdi som et helhetlig fjellanlegg med et utvalg karakteristiske bygninger fra flere perioder. Bygningen har stor verdi gjennom sin funksjon og har særlig stor verdi som en av de eldste bygningene i anlegget. Det enkle, men godt bevarte interiøret gir bygningen stor historiefortellende verdi.

## Forskrift om fredning av statens kulturhistoriske eiendommer

## Kapittel 4 -Fredete eiendommer i Landbruks- og matdepartementets landsverneplan for egne eiendommer

## OVERNATTINGSHYTTE NYHUSET

Bygningsnr:	140207802
Gnr/bnr:	216/2
Oppført:	1948 - 1949
AskeladdenID:	161008-6
Referanse i landsverneplanen:	Bygning 11695 Kompleks 1862



## Fredning bygning

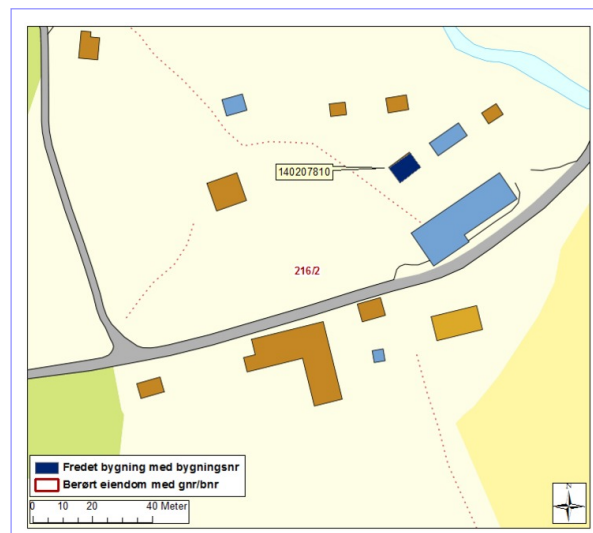
- Omfang:** Fredningen omfatter bygningens eksteriør og interiør og inkluderer hovedelementer som konstruksjon, fasadekomposisjon, planløsning, materialbruk, overflatebehandling og bygningsdeler som vinduer, dører, gerikter, listverk, ildsteder, pipeløp over tak, og detaljer som skilt og dekor m.v. Fast inventar som skap, ovner, tekniske installasjoner m.v. er fredet som del av interiøret.
- Formål:** Formålet med fredningen er å bevare Nyhuset som et karakteristisk eksempel på en enkel gjestehytte og som et vesentlig element i et helhetlig anlegg med stor landbruks- og kulturhistorisk verdi. Formålet med fredningen er videre å sikre hovedstrukturen i det arkitektoniske uttrykket og detaljeringen så som fasadeløsning, opprinnelige og eldre deler som dører og vinduer, samt materialbruk og overflater. Formålet med fredningen av interiøret er å opprettholde opprinnelig rominndeling med opprinnelige og eldre bygningsdeler, overflater og materialbruk, belysning, armaturer og detaljer, samt opprinnelig fast inventar.
- Begrunnelse:** Sikkilsdalseter representerer en viktig del av norsk landbruks- og kulturhistorie. Anlegget har stor verdi som et helhetlig fjellanlegg med et utvalg karakteristiske bygninger fra flere perioder. Nyhuset har særlig verdi i kraft av sin funksjon og høye grad av opprinnelighet i interiøret.

## Forskrift om fredning av statens kulturhistoriske eiendommer

## Kapittel 4 -Fredete eiendommer i Landbruks- og matdepartementets landsverneplan for egne eiendommer

## OVERNATTINGSHYTTE VILLA DILLA

Bygningsnr:	140207810
Gnr/bnr:	216/2
Oppført:	1800 - 1825
AskeladdenID:	161008-7
Referanse i landsverneplanen:	Bygning 11694 Kompleks 1862



## Fredning bygning

- Omfang:** Fredningen omfatter bygningens eksteriør og interiør og inkluderer hovedelementer som konstruksjon, fasadekomposisjon, planløsning, materialbruk, overflatebehandling og bygningsdeler som vinduer, dører, gerikter, listverk, ildsteder, pipeløp over tak, og detaljer som skilt og dekor m.v. Fast inventar som skap, ovner, tekniske installasjoner m.v. er fredet som del av interiøret.
- Formål:** Formålet med fredningen er å bevare bygningen som et karakteristisk eksempel på en eldre gjeterhytte og som et vesentlig element i et helhetlig anlegg med stor landbruks- og kulturhistorisk verdi. Formålet med fredningen er videre å sikre hovedstrukturen i det arkitektoniske uttrykket og detaljeringen så som fasadeløsning, opprinnelige og eldre deler som dører og vinduer, samt materialbruk og overflater. Formålet med fredningen av interiøret er å opprettholde opprinnelig rominndeling med opprinnelige og eldre bygningsdeler, overflater og materialbruk, belysning, armaturer og detaljer, samt opprinnelig fast inventar.
- Begrunnelse:** Sikkilsdalseter representerer en viktig del av norsk landbruks- og kulturhistorie. Anlegget har stor verdi som et helhetlig fjellanlegg med et utvalg karakteristiske bygninger fra flere perioder. Bygningen har særlig stor verdi som en av de eldste bygningene i anlegget og gjennom sin funksjon. Det enkle, men godt bevarte interiøret gir bygningen stor historiefortellende- og opplevelsesverdi.

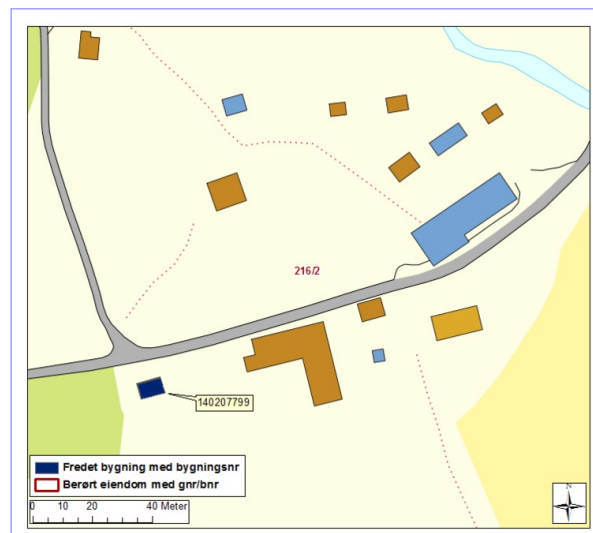


## Forskrift om fredning av statens kulturhistoriske eiendommer

## Kapittel 4 -Fredete eiendommer i Landbruks- og matdepartementets landsverneplan for egne eiendommer

## STALL

Bygningsnr:	140207799
Gnr/bnr:	216/2
Oppført:	1800 - 1850
AskeladdenID:	161008-4
Referanse i landsverneplanen:	Bygning 5174 Kompleks 1862



## Fredning bygning

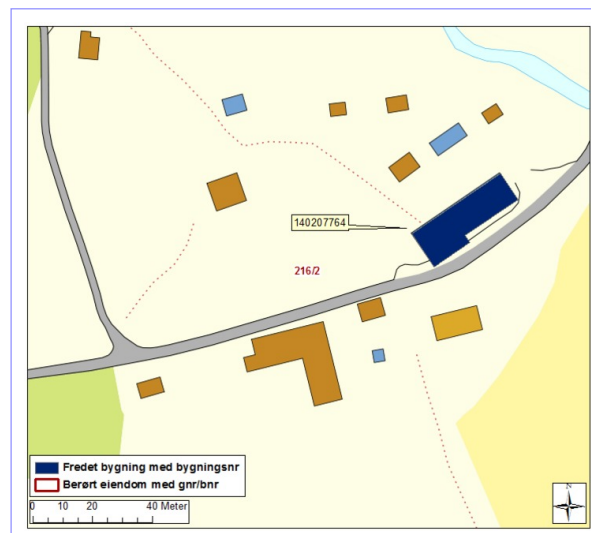
- Omfang:** Fredningen omfatter bygningens eksteriør og interiør og inkluderer hovedelementer som konstruksjon, fasadekomposisjon, planløsning, materialbruk, overflatebehandling og bygningsdeler som vinduer, dører, gerikter, listverk, ildsteder og detaljer som skilt og dekor m.v.
- Formål:** Formålet med fredningen er å bevare stallen som eksempel på en vesentlig bygningstype og funksjon i et anlegg med stor landbruks- og kulturhistorisk verdi. Formålet med fredningen er videre å sikre hovedstrukturen i det arkitektoniske uttrykket og detaljeringen så som fasadeløsning, opprinnelige og eldre deler som dører og vinduer, samt materialbruk og overflater. Formål med fredning av interiør er å opprettholde opprinnelig rominndeling med opprinnelige og eldre bygningsdeler, overflater og materialbruk.
- Begrunnelse:** Sikkildalseter representerer en viktig del av norsk landbruks- og kulturhistorie. Anlegget har stor verdi som et helhetlig fjellanlegg med et utvalg karakteristiske bygninger fra flere perioder. Stallen utgjør en av de minste, men samtidig viktigste bygningene i totale anlegget. Bygningen har stor pedagogisk verdi for forståelsen av anleggets funksjon.

## Forskrift om fredning av statens kulturhistoriske eiendommer

## Kapittel 4 -Fredete eiendommer i Landbruks- og matdepartementets landsverneplan for egne eiendommer

## TURISTHYTTE

Bygningsnr:	140207764
Gnr/bnr:	216/2
Oppført:	1951
AskeladdenID:	161008-2
Referanse i landsverneplanen:	Bygning 11688 Kompleks 1862



## Fredning bygning

**Omfang:** Fredningen omfatter bygningens eksteriør og interiør i peisestue, hall og spisesal. Fredningen av eksteriør og interiør inkluderer hovedelementer som konstruksjon, fasadekomposisjon, planløsning, materialbruk, overflatebehandling og bygningsdeler som vinduer, dører, gerikter, listverk, ildsteder, pipeløp over tak, og detaljer som skilt og dekor m.v. Fast inventar som skap, ovner, tekniske installasjoner m.v. er fredet som del av interiøret.

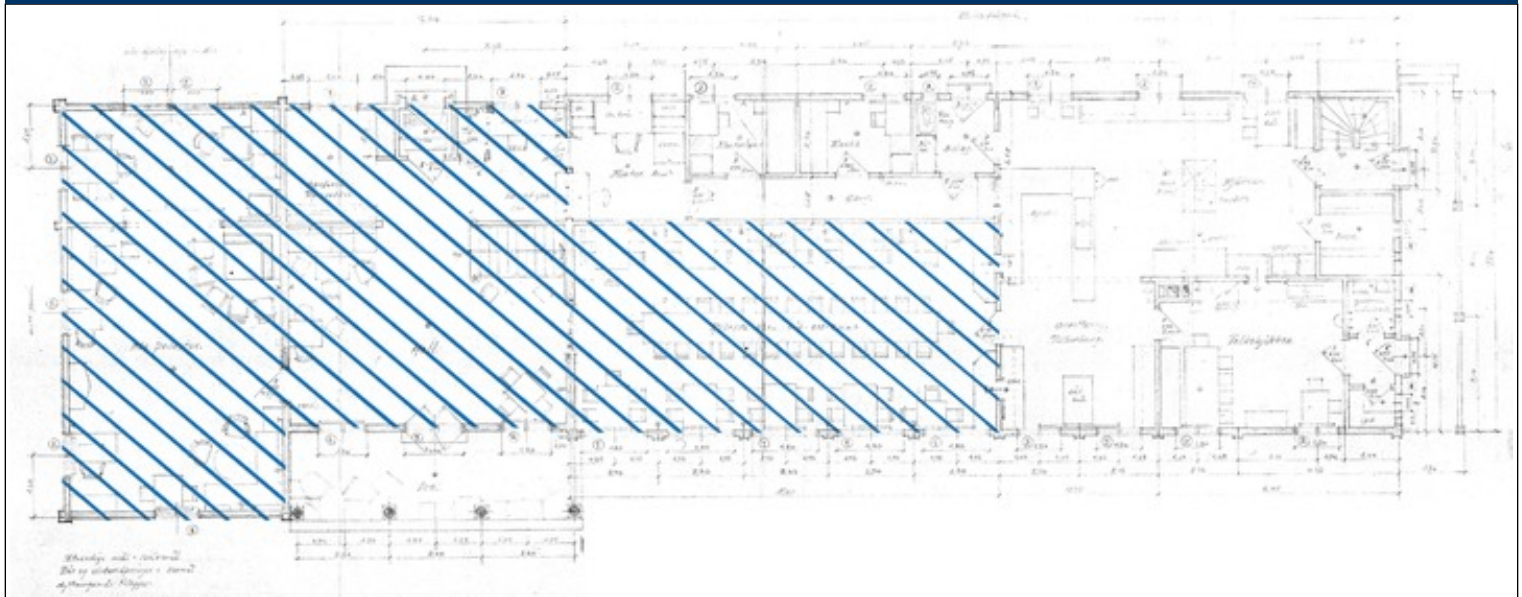
Omfang interiør er markert på plantegning.

**Formål:** Formålet med fredningen er å bevare hovedbygningen som eksempel på en typisk turisthytte i fjellet og som et vesentlig element i et helhetlig anlegg med stor landbruks- og kulturhistorisk verdi. Formålet med fredningen er videre å sikre hovedstrukturen i det arkitektoniske uttrykket og detaljeringen så som fasadeløsning, opprinnelige og eldre deler som dører og vinduer, samt materialbruk og overflater. Formålet med fredningen av interiøret er å opprettholde opprinnelig rominndeling med opprinnelige og eldre bygningsdeler, overflater og materialbruk, belysning, armaturer og detaljer, samt opprinnelig fast inventar.

**Begrunnelse:** Sikkilsdalseter representerer en viktig del av norsk landbruks- og kulturhistorie. Anlegget har stor verdi som et helhetlig miljø med et utvalg karakteristiske bygninger fra flere perioder. Turisthytten er en vesentlig bygning i det totale anlegget. Bygningen utgjør sammen med de mindre gjestehyttene et karakteristisk miljø knyttet til fjellturisme. Bygningen er et typisk og godt bevart eksempel på 1950-tallets nøkterne men velproporsjonerte arkitektur. Bygningen er i hovedtrekk godt bevart i materialbruk og detaljer i både eksteriør og interiør.

## Forskrift om fredning av statens kulturhistoriske eiendommer

### Kapittel 4 -Fredete eiendommer i Landbruks- og matdepartementets landsverneplan for egne eiendommer



Plantegning 1. etasje, Turisthytte. Omfang interiørfredning er markert med blå skravur.