

Forskrift om fredning av statens kulturhistoriske eiendommer

Kapittel 4 -Fredete eiendommer i Landbruks- og matdepartementets landsverneplan for egne eiendommer

STAUR GÅRD

Kommune:

417/Stange

Gnr/bnr:

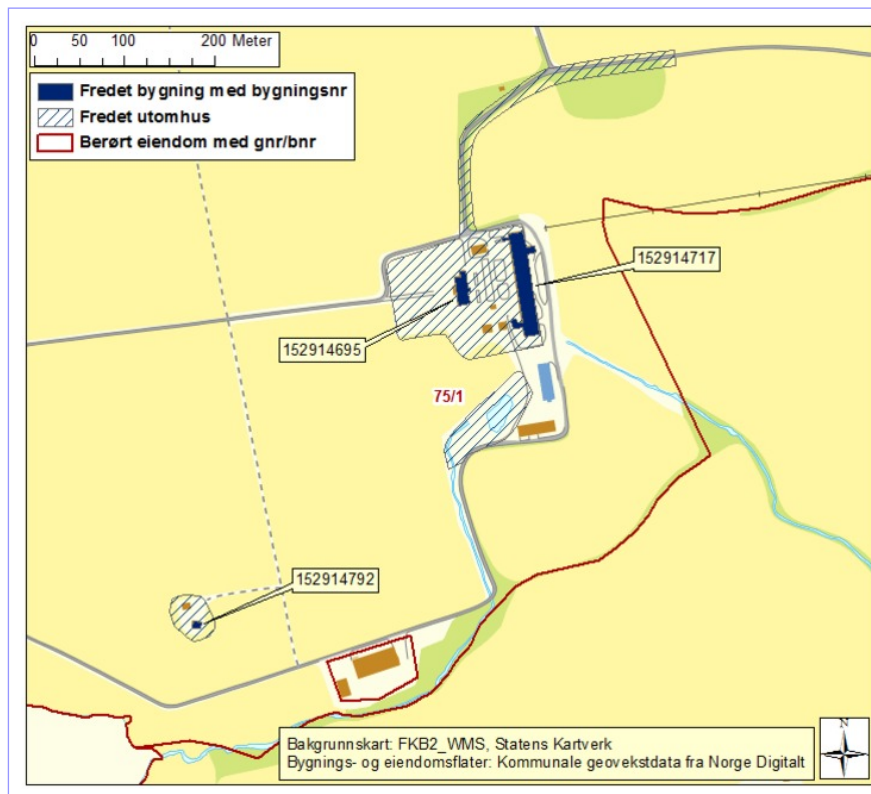
75/1

AskeladdenID:

161009

Referanse til landsverneplan:

Kompleks 14046

**Omfang fredning****Byggnavn**

- BOLIG
- HOVEDBYGNING
- LÅVE
- UTOMHUS

Oppført

1850
1950 - 1952
1944

Bygningsnr. Gnr/bnr

152914792 75/1
152914695 75/1
152914717 75/1
75/1

Omfang

Eksteriør/Interiør
Eksteriør/Interiør
Eksteriør/Interiør
Utomhus



Forskrift om fredning av statens kulturhistoriske eiendommer

Kapittel 4 -Fredete eiendommer i Landbruks- og matdepartementets landsverneplan for egne eiendommer

Fredning kompleks

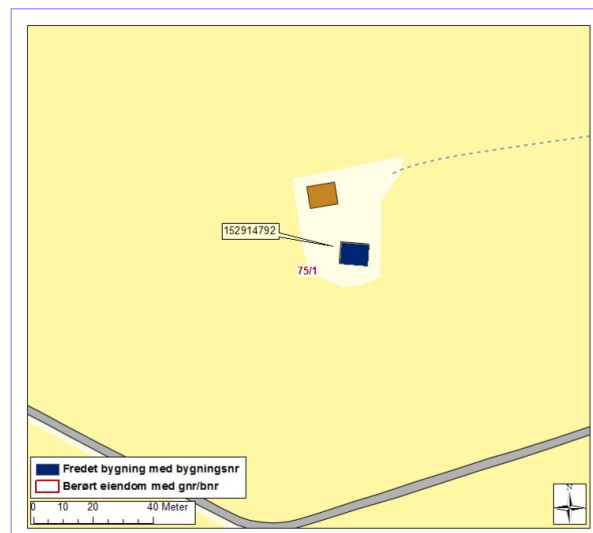
- Omfang:** Fredningen omfatter hovedbygning og låve samt hagen og tunet med murer som inkluderer innebygd vognpaviljong og vognskjul, alléen NØ for tunet og dammen S for tunet. Fredningen omfatter også bolig og utomhus på husmannsplassen. Fredningen omfatter bygningenes eksteriør og deler av interiørene. Bygninger og fredningsområder er avmerket på kart. Fredningen omfatter bygningene som nevnt ovenfor. Fredningen skal sikre enkeltbygningene, bygningenes innbyrdes sammenheng samt kulturhistoriske verdier knyttet til anlegget som helhet.
- Formål:** Formålet er å bevare et gårdsanlegg som tross flere store driftsendringer gjennom årene, har bevart sin opprinnelige struktur, dimensjoner og logistikk, med spor av en gjennomgående historie fra lang tid tilbake. Fredningen skal dessuten ivareta et landemerke som er et vesentlig ledd i kulturlandskapet langs Mjøsa.
- Begrunnelse:** Staur gård har stor kulturhistorisk verdi som et gårdsanlegg. Flere bygninger er gjenoppført på opprinnelig sted, tilnærmet likt i størrelse og form etter branner, og på den måten er strukturen i det gamle gårdsanlegget videreført. Nyere bygninger er gjennom plassering og utforming underordnet strukturen i det opprinnelige anlegget. Tunet er intakt og flere av de tradisjonelle elementene, som husmannsplass, alléer og prydhave, er fortsatt til stede og i aktivt bruk. Gården fremstår som solid, velholdt og med et helhetlig preg. Det inntakte tunet forsterker inntrykket av et levedyktig anlegg gjennom lange tider. På grunn av en omfattende omlegging i norsk landbruksdrift, vil slike anlegg snart bli sjeldne. Staur gård har også symbolverdi som et viktig møte-og representasjonssted for staten gjennom mange år.

Forskrift om fredning av statens kulturhistoriske eiendommer

Kapittel 4 -Fredete eiendommer i Landbruks- og matdepartementets landsverneplan for egne eiendommer

BOLIG -HUSMANNSSTUE

Bygningsnr:	152914792
Gnr/bnr:	75/1
Oppført:	1850
AskeladdenID:	161009-1
Referanse i landsverneplanen:	Bygning 13292 Kompleks 14046



Fredning bygning

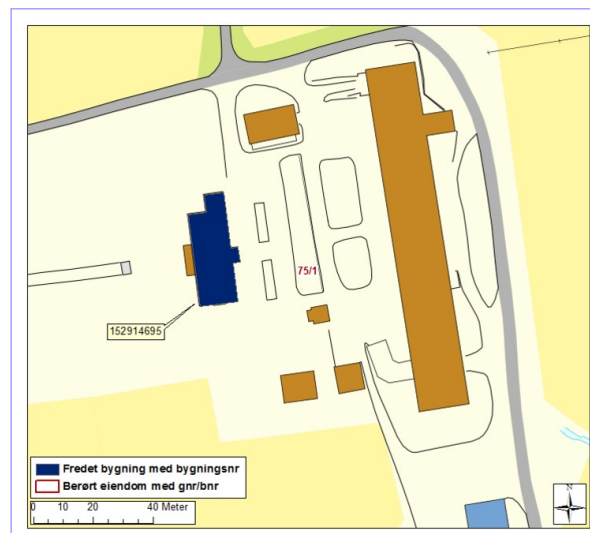
- Omfang:** Fredningen omfatter husmannsstuens eksteriør og interiør. Fredningen omfatter bygningens eksteriør og interiør og inkluderer hovedelementer som konstruksjon, fasadekomposisjon, planløsning, materialbruk, overflatebehandling og bygningsdeler som vinduer, dører, gerikter, listverk, ildsteder, pipeløp over tak, og detaljer som skilt og dekor m.v. Fast inventar som skap, ovner, tekniske installasjoner m.v. er fredet som del av interiøret.
- Formål:** Formålet er å bevare boligen som eksempel på en husmannsstue og som en viktig del av den siste av Staur gårds tre husmannsplasser. Vernet skal sikre både bygningenes utforming og materialbruk og tunet med omgivelser.
- Begrunnelse:** Husmannsplassen inngår som et viktig ledd i helheten i gårdsanlegget og er en verdifull faktor i forståelsen av gården og dens historie. Den representerer en kulturhistorie der de konkrete fysiske sporene etter hvert er sjeldne. Plassen er intakt og godt vedlikeholdt og har stor opplevelses- og pedagogisk verdi i sammenheng med hovedgården for forståelsen av hierarkiet i den eldre samfunnsstrukturen.

Forskrift om fredning av statens kulturhistoriske eiendommer

Kapittel 4 -Fredete eiendommer i Landbruks- og matdepartementets landsverneplan for egne eiendommer

HOVEDBYGNING

Bygningsnr:	152914695
Gnr/bnr:	75/1
Oppført:	1950 - 1952
AskeladdenID:	161009-3
Referanse i landsverneplanen:	Bygning 13283 Kompleks 14046



Fredning bygning

Omfang: Hovedbygningens eksteriør og deler av interiøret i første etasje samt trapperom/hall i andre etasje. Interiøret i kjøkkenet og interiøret i tilbygg mot nord er ikke omfattet av. Fredningen av eksteriør og interiør inkluderer hovedelementer som konstruksjon, fasadekomposisjon, planløsning, materialbruk, overflatebehandling og bygningsdeler som vinduer, dører, gerikter, listverk, ildsteder, pipeløp over tak, og detaljer som skilt og dekor m.v. Fast inventar som skap, ovner, tekniske installasjoner m.v. er fredet som del av interiøret.

Omfang interiør er markert på plantegning.

Formål: Formålet med fredningen er å bevare hovedbygningen som et vesentlig arkitektonisk og historiefortellende element i gårdsanlegget. Formålet er å bevare bygningen som et eksempel på 1950-årenes forståelse og holdning til gjenskaping og restaurering av tidligere tiders bygninger med et representativt innhold.

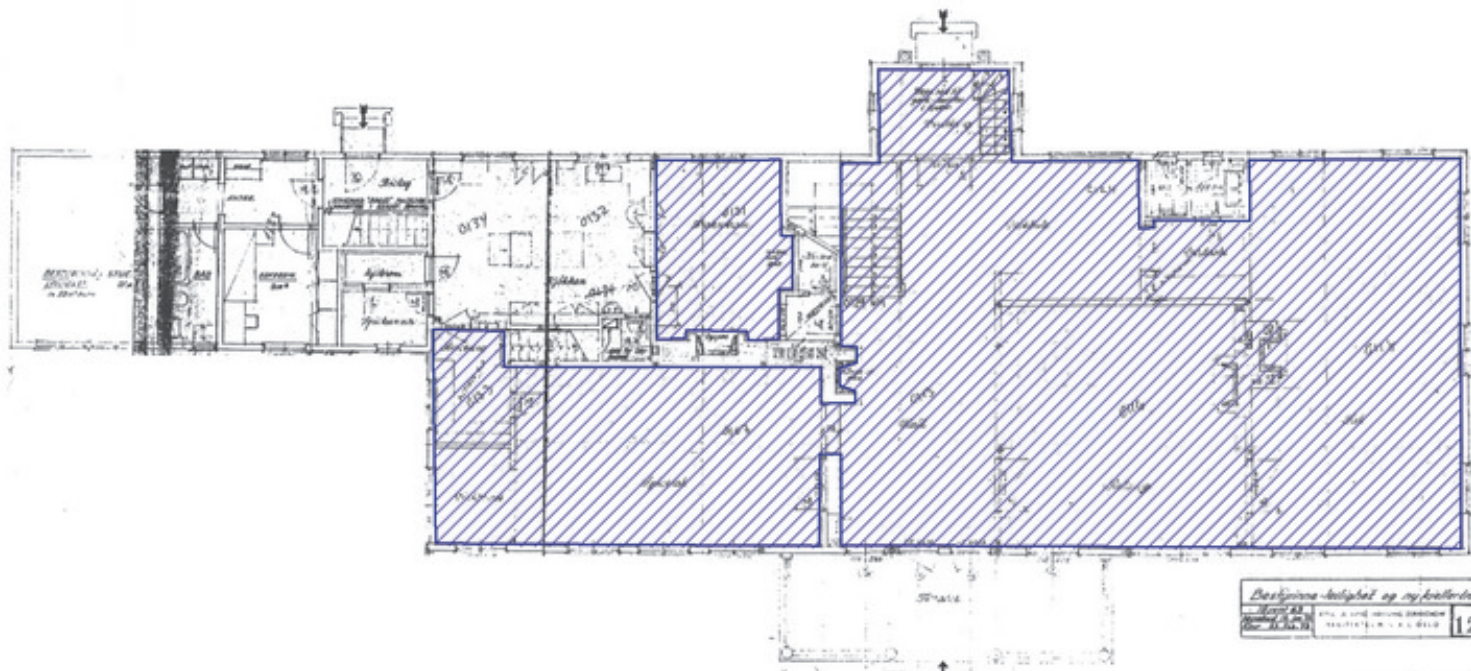
Formålet med fredningen er videre å sikre hovedstrukturen i det arkitektoniske uttrykket og detaljeringen så som fasadeløsning, opprinnelige og eldre deler som dører og vinduer, samt materialbruk og overflater. Formål med fredning av interiør er i tillegg å opprettholde opprinnelig rominndeling med opprinnelige og eldre bygningsdeler, overflater og materialbruk, belysning, armaturer og detaljer, samt opprinnelig fast inventar.

Formålet er særlig å ta vare på opprinnelige og eldre deler, med vekt på de representative fellesarealene i første etasje.

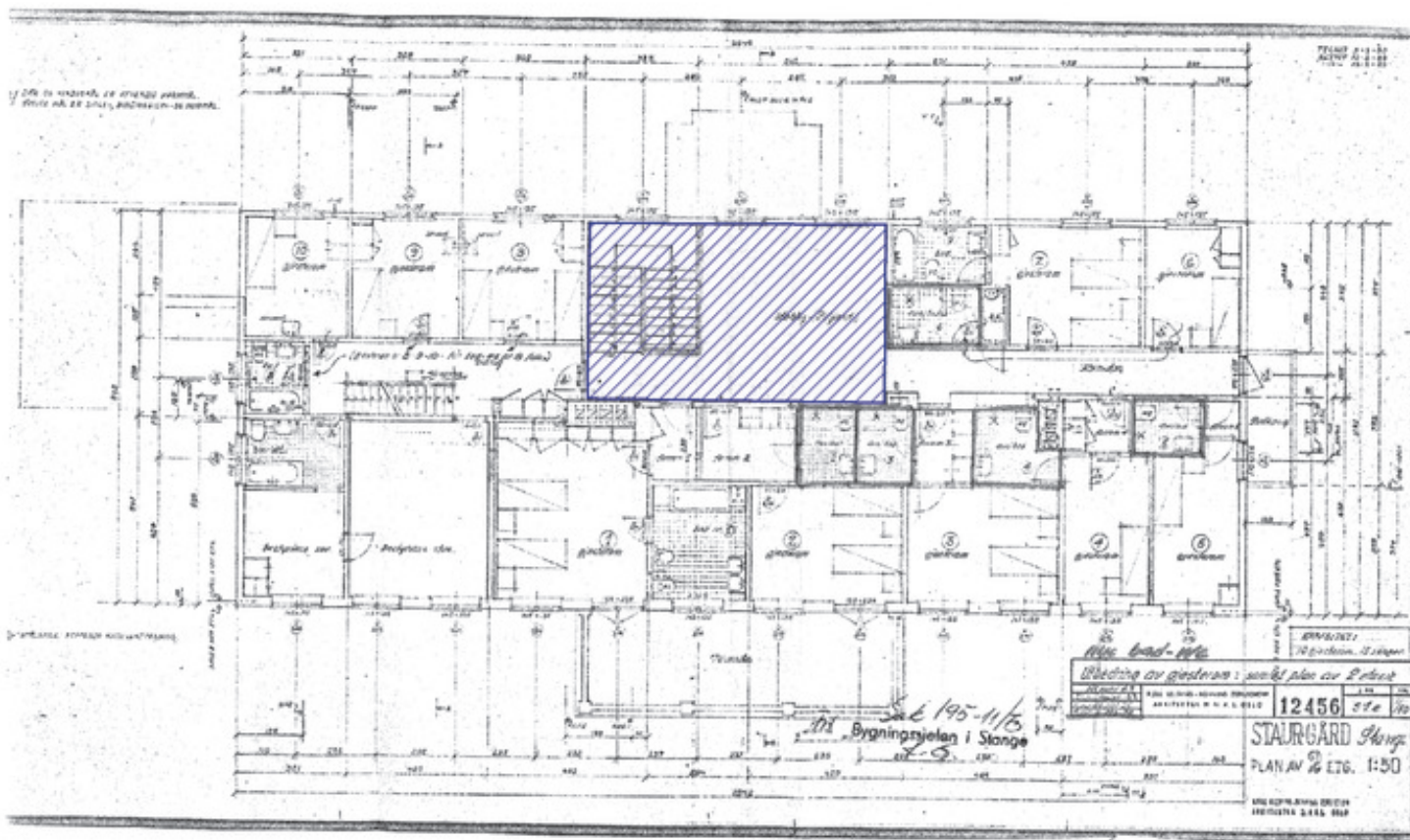
Begrunnelse: Hovedbygningen utgjør et vesentlig arkitektonisk og funksjonelt element i gårdsanlegget og har både arkitekturhistorisk og arkitektonisk verdi. Hovedbygningen brant under restaurering i 1950 og ble nyoppbygget med mål å gjenskape mye av inntrykket fra slutten av 1800-tallet. Bygningen er lite endret siden 1952 og har høy autentisitet i utforming, materialbruk og detaljer. Arkitekter ved gjenoppbyggingen var Ullring og Zernichow. Bygningen med interiør gir et godt eksempel på 1950-tallets gjenoppbygging.

Forskrift om fredning av statens kulturhistoriske eiendommer

Kapittel 4 -Fredete eiendommer i Landbruks- og matdepartementets landsverneplan for egne eiendommer



Plantegning 1. etasje, Hovedbygning. Omfang interiørfredning er markert med blå skravur.



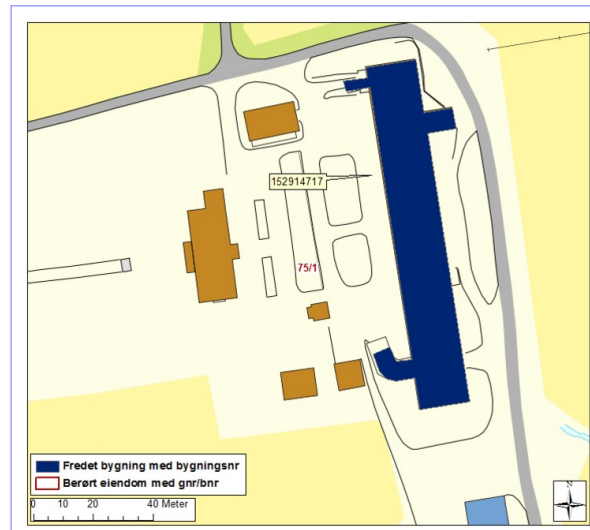
Plantegning 2. etasje, Hovedbygning. Omfang interiørfredning er markert med blå skravur.

Forskrift om fredning av statens kulturhistoriske eiendommer

Kapittel 4 -Fredete eiendommer i Landbruks- og matdepartementets landsverneplan for egne eiendommer

LÅVE

Bygningsnr:	152914717
Gnr/bnr:	75/1
Oppført:	1944
AskeladdenID:	161009-2
Referanse i landsverneplanen:	Bygning 13286 Kompleks 14046



Fredning bygning

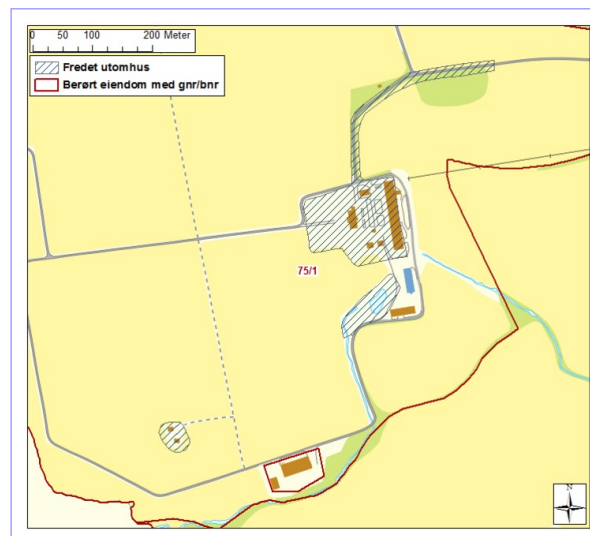
- Omfang:** Fredningen omfatter bygningens eksteriør. Fredningen gjelder også interiøret i øverste etasje med den innvendige delen av takkonstruksjonen. Fredningen av eksteriør og interiør inkluderer hovedelementer som konstruksjon, fasadekomposisjon, planløsning, materialbruk, overflatebehandling og bygningsdeler som vinduer, dører, gerikter, listverk, ildsteder, pipeløp over tak, og detaljer som skilt og dekor m.v.
- Formål:** Formålet med fredningen er å bevare låven som et vesentlig arkitektonisk og funksjonelt element i anlegget og bygningens særegne posisjon som dominerende landemerke i kulturlandskapet. Formålet med fredningen er videre å sikre hovedstrukturen i det arkitektoniske uttrykket og detaljeringen så som fasadeløsning, opprinnelige og eldre deler som dører og vinduer, samt materialbruk og overflater. Formål med fredning av interiør er å sikre takkonstruksjonen i øvre etage, opprettholde opprinnelige og eldre bygningsdeler, overflater og materialbruk på takkonstruksjonen.
- Begrunnelse:** Låven utgjør et vesentlig funksjonelt element og er viktig for forståelsen av anleggets funksjon og betydning. Bygningen er ved sin størrelse, en vesentlig del av et kulturlandskap som spenner over flere bygder med storgårder. Disse gårdene har gjennom generasjoner satt sitt preg på landskapet. Store deler av bygningsstrukturen har dessuten en helt spesiell utforming som det er få representanter igjen av. Takets bærekonstruksjon i tre gir et imponerende inntrykk. Den er utført som høyreiste gotiske buer. Bygningen har novkasser med kapitel og låvedørene i nord og syd har krone og omramming. Åpningene for høylekking midt på langfasadene omrammet med en romersk bue og krone. Låvens opprinnelige form og funksjon er fortsatt synlig selv etter mange bygningsmessige endringer.

Forskrift om fredning av statens kulturhistoriske eiendommer

Kapittel 4 -Fredete eiendommer i Landbruks- og matdepartementets landsverneplan for egne eiendommer

UTOMHUS

Bygningsnr:	
Gnr/bnr:	75/1
Oppført:	
AskeladdenID:	161009-4
Referanse i landsverneplanen:	Bygning 9903464 Kompleks 14046



Fredning utomhus

Omfang: Fredningen omfatter utomhusanleggenes arealer, terreng, strukturer som park, hage, gårdsrom og grøntområder, hovedelementer som veier, stier, dekker, belegg, vegetasjon og annen grønnstruktur samt konstruksjoner som gjerder, porter, murer, belysning, dam, trapper med detaljer, materialbruk og overflater.

Fredningens avgrensning er markert på kart.

Formål: Formålet er å frede hovedmønsteret i anlegget med hekker, aléer, plener, trær, dam, murer, helleganger og grusganger. Formålet er å bevare et gårdsanleggs visuelle og funksjonelle sammenheng som tross flere store driftsendringer gjennom årene, har bevart sin opprinnelige struktur, dimensjoner og logistikk, med spor av en gjennomgående historie fra lang tid tilbake. Fredningen skal dessuten ivareta et landemerke som er et vesentlig ledd i kulturlandskapet langs Mjøsa.

Begrunnelse: Staur gård har stor kulturhistorisk verdi som et gårdsanlegg hvor bygningene er tilpasset vekslende drift uten at det opprinnelige hovedmønsteret er forringet. Tunet er intakt og flere av de tradisjonelle elementene, som husmannsplass, portnerboliger, alléer og prydhage, er fortsatt til stede og i aktivt bruk. Samlet gir dette gården et solid, velholdt og helhetlig preg som forsterker inntrykket av et levedyktig anlegg gjennom lange tider. På grunn av en omfattende omlegging i norsk landbruksdrift, vil slike anlegg snart bli sjeldne. Staur gård har også symbolverdi som et viktig møte-og representasjonssted for staten gjennom mange år.